



# CENTRE COMMERCIAL SAINT-ANTOINE

TRANSFORMATION ET AGRANDISSEMENT

VEVEY - VD

**Maître de l'ouvrage**  
Maus Frères  
Service des Constructions  
Rue Cornavin 6  
1201 Genève

**Architectes**  
Richter et Dahl Rocha  
Bureau d'architectes SA  
Avenue Dapples 54  
1006 Lausanne

**Collaborateurs :**  
Kenneth Ross,  
Bernard Emonet  
Bruno Tschudi  
Christian Gonin  
Santiago Pages  
Vincent Costa  
Daniel Piolino  
Felix Blum

**Communication visuelle:**  
RDR design SA  
Marco Turin

**Architectes d'intérieur**  
Haskoll SA  
Architects and Designers  
Harington Garden 39  
London

**Ingénieurs civils**  
Daniel Willi SA  
Avenue des Alpes 43  
1820 Montreux

**Bureaux techniques**  
Electricité :  
Bureau d'études Pedrotta  
Ingénieurs Conseils SA  
Avenue du Lignon 38  
1219 Le Lignon

**Chauffage-Ventilation :**  
KBS Etudes SA  
Ingénieurs Conseils  
Place de l'Europe 7  
1002 Lausanne

**Géomètres**  
Richard et Cardinaux SA  
Rue des Bosquets 33  
1800 Vevey

**Coordonnées**  
Avenue Général-Guisan 15  
1800 Vevey

**Conception** 2003

**Réalisation** 2004 - 2006

## Photos

*Doté d'une enveloppe-vitrine de haute qualité technique et visuelle, le Centre, stimulé par l'effet de concurrence de plus en plus pressant, bénéficie d'aménagements entièrement nouveaux, conformes aux attentes de la clientèle.*



## HISTORIQUE - SITUATION

**Emplacement stratégique.** Axe majeur du dispositif urbain veveysan, l'avenue Général Guisan relie la gare CFF en une large ligne droite qui s'étire jusqu'à la porte ouest de la ville, au carrefour de Bergère, devant le bien connu siège administratif de la Société Nestlé. Cette voie canalise un trafic important et a subi, durant la dernière décennie, ainsi qu'au tournant du 21<sup>ème</sup> siècle, de nombreux aménagements. Ceux-ci ont principalement été dictés par les diverses constructions nouvelles de grande envergure développées durant cette période, principalement dans le secteur le plus proche de la gare.

C'est précisément là que le Centre Saint - Antoine avait été édifié en 1973. Ce bâtiment était notamment doté de façades en acier "Cortène", dont la caractéristique était de présenter une surface à oxydation uniforme, qui devait se stabiliser après quelques mois.

Très en vogue à cette époque, le système ne s'est pas signalé comme très probant, engendrant à la longue différents inconvénients qui lui valurent d'être petit à petit abandonné. Dans le cas particulier, les façades d'origine ont déjà été modifiées partiellement lors d'importants travaux de transformation effectués en 1987, suite au rachat de l'ensemble du bâtiment par le groupe Manor qui jusque-là, n'était que copropriétaire.





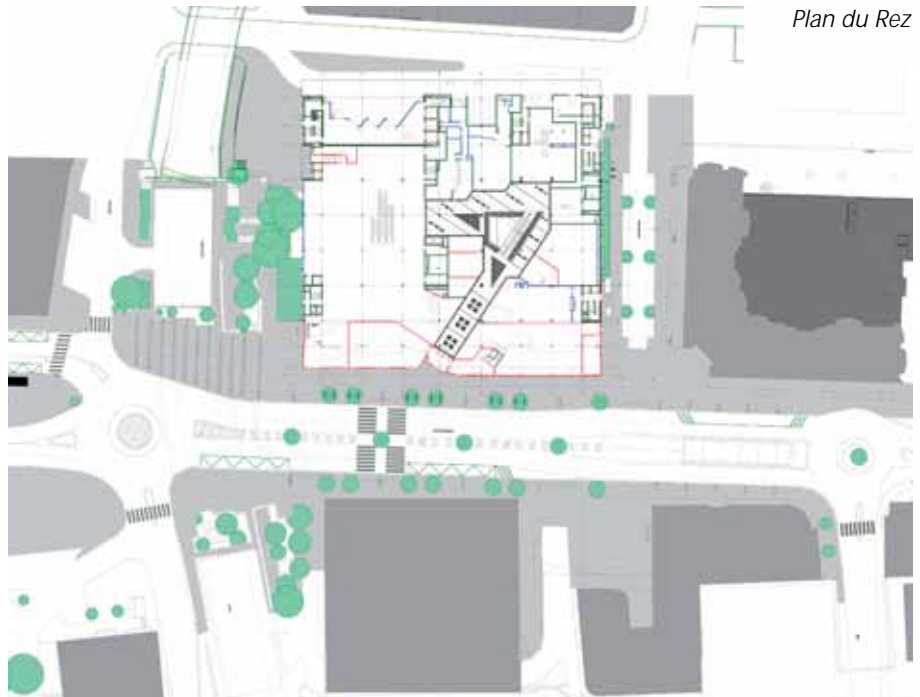
Initialement occupé par deux grandes enseignes, le bâtiment se voit dès cette époque, transformé en véritable centre commercial, doté désormais d'un mall de boutiques et magasins divers.

## PROGRAMME

**Modification au plan de quartier.** A l'approche de ses trois décennies d'existence, les conditions de fonctionnement du bâtiment lui-même, mais aussi et surtout, les modifications urbanistiques importantes de tout le secteur ont valu la réétude parallèle du Centre commercial, de ses accès et circulations internes, ainsi que de sa capacité d'accueil.

Le programme mis en place par le Maître de l'ouvrage s'appuie sur les nouvelles possibilités offertes par les changements réglementaires du plan de quartier, obtenus sur proposition du bureau d'architecte en charge du mandat. En effet, gabarits et alignements initiaux répondaient strictement aux possibilités offertes par le plan en vigueur.

*Plan du Rez*



La modification de ce dernier a ouvert la voie à la définition de nouveaux volumes, permettant un gain de surface d'environ 1'500 m<sup>2</sup> au profit des commerces déjà en place. Saint-Antoine s'inscrit ainsi dans la ligne stratégique définie par son propriétaire pour l'ensemble de ses six Centres commerciaux.

A Vevey, cette ligne constitue l'impulsion d'une mise à niveau indispensable, compte tenu de l'émergence de commerces concurrents dans le voisinage immédiat.

## PROJET

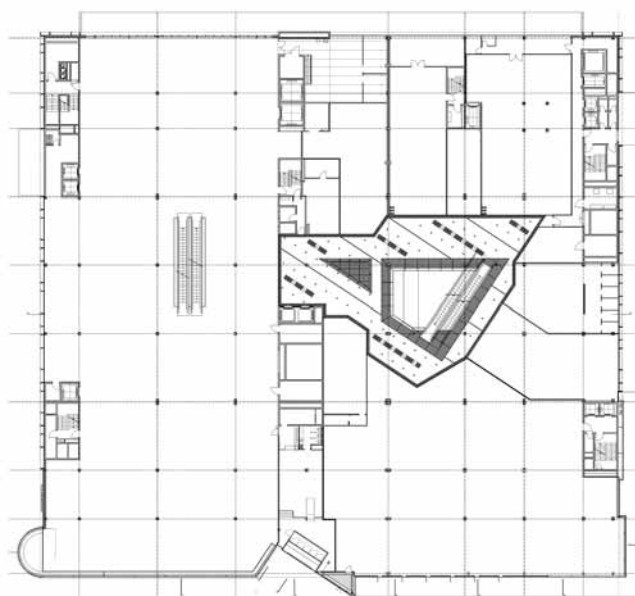
**Refonte intégrale des espaces et de l'environnement.** Le projet concrétise l'extension du bâtiment tout en le surélevant d'un étage côté Avenue Général-Guisan. Cette mesure permet d'harmoniser le gabarit de l'édifice avec celui de ses vis-à-vis. Habillée d'une nouvelle façade, la construction se présente, toujours du même côté, comme une grande vitrine qui, conjuguée avec un imposant totem d'enseignes, favorise l'affirmation visuelle du Centre, notamment en soirée, avec le soin porté à l'éclairage de l'entrée et des vitrines, mais également aux avant-toits, dont la variation de couleur est réglée par des scénarios préétablis.

Le réaménagement complet des surfaces intérieures ainsi que du grand Mall central est le fruit d'une collaboration avec un bureau britannique spécialisé dans ce genre de conception. Des terrasses de cafés ont été réaménagées, apportant convivialité et vie sociale dans le Centre. L'objectif est de créer une image de transparence visuelle, de donner un esprit contemporain, d'offrir une sensation de légèreté avec de nouveaux éléments vitrés et lumineux. De même, l'espace public au pied du bâtiment a également fait l'objet d'une refonte: redessiné, il contribue à la revalorisation de ce secteur urbain, notamment pour la perception qu'en ont les piétons.

Apport d'importance, l'oeuvre monumentale du sculpteur Etienne Krähenbühl occupe le centre du Mall: sous le grand lanterneau qui dispense largement la lumière



1er étage





#### CARACTÉRISTIQUES

Surface du terrain	: 6'947 m2
Surface de vente	: 19'000 m2
Nombre de restaurants	: 5
Nombre d'enseignes	: 60
Places de parc	: 400

naturelle, elle impose son image élancée. Baptisée "Onde", elle est constituée de 300 lames de métal, mesurant six à huitante centimètres de large. Ces éléments, accrochés à 600 fils en alliage de nickel-titane, dessinent un losange qui se déploie sur trois niveaux et ondule de façon aléatoire sous l'effet d'un courant d'air artificiel.

Ainsi, extérieur comme intérieur ont considérablement changé d'aspect et après plus de trente-cinq ans d'existence, l'ensemble des fonctions, de l'enveloppe et des espaces intérieurs, dont les circulations verticales, ont été revus et adaptés aux exigences, non seulement commerciales, mais aussi techniques, architecturales et urbanistiques de notre époque.

## ENTREPRISES ADJUDICATAIRES ET FOURNISSEURS

Liste non exhaustive

Démolition Maçonnerie	Consortium <b>GRISONI-ZAUGG</b> <b>JAGGI-POUSAZ</b> <b>GUEX-SOTRAG</b> 1800 Vevey	Serrurerie	<b>METALCONCEPT SA</b> 1562 Corcelles-près-Payerne
Echafaudages	<b>ROTH SA</b> 1800 Vevey	Serrurerie	<b>BOLOMEY &amp; Fils SA</b> 1809 Fenil-sur-Corsier
Paratonnerres	<b>PERUSSET Sàrl</b> 1304 Cossonay-Ville	Portes automatiques	<b>IFFLAND Frères SA</b> 1066 Epalinges
Façades extension	<b>SOTTAS SA</b> 1630 Bulle	Ascenseurs	<b>OTIS</b> 1000 Lausanne 25
Étanchéité	<b>G. DENTAN SA</b> 1762 Givisiez	Carrelages	<b>BK CERAMIK Sàrl</b> 1022 Chavannes-près-Renens
Electricité	<b>MERINAT SA</b> 1800 Vevey	Revêtement de sols	<b>GFR TOUSOLS Sàrl</b> 1007 Lausanne
Régulation MCR	<b>S+T SERVICE &amp; TECHNIQUE SA</b> 1255 Veyrier	Plâtrerie - Peinture	<b>SELBACH Raynald</b> 1804 Corsier-sur-Vevey
Sprinkler	<b>VIANSONE SA</b> 1217 Meyrin	Menuiserie-Ebénisterie	<b>Waldimir WIDER Sàrl</b> 1815 Clarens
Chauffage	<b>MONNIER SA</b> 1009 Pully	Menuiserie	<b>Atelier VOLET SA</b> 1806 St-Légier-La Chiésaz
Ventilation	<b>AEROVENT SA</b> 1023 Crissier	Plafonds Mall	<b>RABO Sàrl</b> 1020 Renens
Sanitaire	<b>DIEMAND SA</b> 1800 Vevey	Faux-plafonds	<b>PHONEX-GEMA AG</b> 3008 Bern
Construction métallique	<b>MORAND R. et Fils SA</b> 1635 La Tour-de-Trême	Nettoyages	<b>NET-EXTRA Nettoyages</b> 1806 St-Légier-La Chiésaz
Serrurerie	<b>MONNARD Bernard</b> 1616 Attalens	Enseignes lumineuses	<b>NICKLEX SA</b> 2336 Les Bois
		Eclairage divers	<b>ARTSLUX Sàrl</b> 1920 Martigny